

Задание 1.

I. Выберите правильный ответ

1. Разновидность скульптурного выпуклого рельефа, в котором изображение выступает над плоскостью фона более чем на половину объёма изображаемых частей:

а) горельеф; б) контррельеф; в) барельеф

2. Архитектурное или скульптурное сооружение в честь какого-либо выдающегося события, какой-либо выдающейся личности; памятник:

а) обелиск; б) монумент; в) мавзолей

3. Декоративный рельеф в виде маски, изображающий часто в гротескном или фантастическом облике человеческое лицо или голову животного:

а) горельеф; б) кариатида; в) маскарон

4. Статуя стоящей девушки в длинном одеянии:

а) пальметта; б) кора; в) абака

5. Точная копия произведения скульптуры, прикладного и других видов искусства, имеющего объемный характер:

а) слепок; б) пилястра; в) плинт

Задание 2.

1. Установите соответствие.

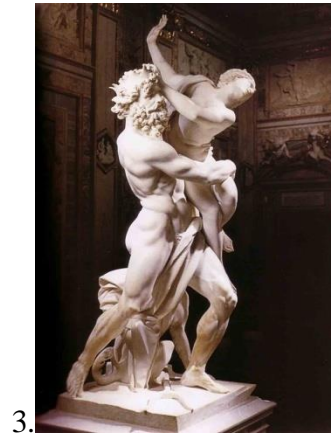
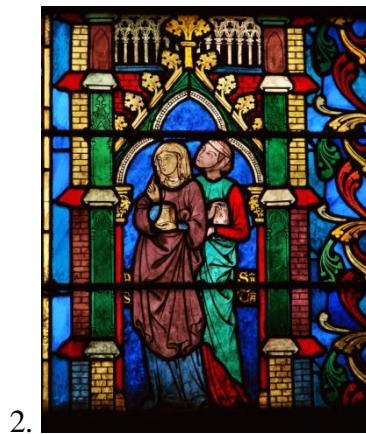
Культурно-историческая эпоха (стиль)	Произведение
1. Древняя Греция	А. Собор Нотр Дам. Париж
2. Древний Рим	Б. Исаакиевский собор. Санкт-Петербург
3. Византия	В. Амфитеатр Флавиев (Колизей)
4. Западноевропейское Средневековье	Г. Храм Афины Парфенос (Парфенон)
5. Возрождение	Д. Царскосельский дворец. Санкт-Петербург

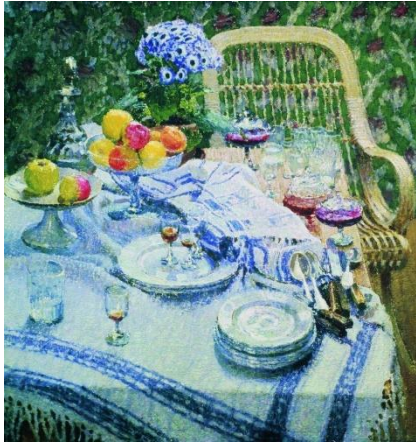
6. Новое время. Барокко	Ж. Собор Святой Софии. Константинополь
7. Новое время. Классицизм	З. Собор св. Петра. Рим

№	1	2	3	4	5	6	7
Буква							

Задание 3.

Рассмотрите изображения. Объедините предложенные произведения в группы по виду искусства.





9.



10.



11.



12.



13.



14.



15.

Задание 4.

В XVII веке в искусстве Голландии складывается новый жанр живописи - бытовой, о котором историк искусства Е.И. Ротенберг писал: "Заслуга голландцев состояла в том, что они первыми создали новый, более камерный тип жанровой композиции, выбрав для этого небольшой, так называемый кабинетный, формат. Такой формат, рассчитанный на особый принцип рассматривания и вживания в картину, оказался наиболее благоприятным и эффективным для сцен реального быта . . . "

Рассмотрите иллюстрации. Отметьте основные черты этого жанра (не менее 5).



- 1) сцены из повседневной жизни обычных людей
- 2) свободная трактовка мифологических сюжетов
- 3) изображение нравов, обычаев и особенностей взаимоотношений людей
- 4) преимущественно небольших размеров
- 5) обращение к прошлому: изображения недавних событий, историческое значение которых признано современниками.
- 6) поэтизация быденности
- 7) декоративное начало, насыщенные цвета
- 8) демократический взгляд на социум
- 9) торжественное, монументальное звучание сюжета
- 10) панорамность, масштабность и пафос

Задание 5.

Рассмотрите изображение.



I. Выберите правильный ответ.

1. Определите название произведения:

а) «Крещенское водосвятие»; б) «Масленица»; в) «Морозный день».

2. Назовите автора картины:

а) И.Э. Грабарь; б) Б.М. Кустодиев; в) В.А. Серов.

3. Определите время написания картины:

а) начало XX в.; б) первая половина XIX в.; в) вторая половина XIX в.

4. Определите жанр произведения:

а) религиозная живопись; б) историческая живопись; в) бытовой жанр.

II. Выделите не менее 10 определений (слов), которые понадобятся для описания художественного строя картины:

- 1) атмосфера народных гуляний и праздников
- 2) цветовая гармония строится на сочетании коричневых и серых тонов, контрастных серебристо-желтых и красных
- 3) динамика композиции
- 4) красочность
- 5) сочетание сюжетной композиции с элементами пейзажа
- 6) торжественный ритуал
- 7) детализация
- 8) сильные человеческие эмоции
- 9) картина проникнута высокими гражданскими идеалами
- 10) фигура героя помещена в центре картины, она выделяется эффектной позой
- 11) цвет в картине строг и лаконичен
- 12) праздничная панорама
- 13) жизнеутверждающий пафос
- 14) взгляд сверху
- 15) оптимистичное, торжественное настроение

Задание 6.

1. В таблице перепутаны авторы и их произведения.

а). Соотнесите авторов с их произведениями.

б). Внесите в таблицу ответа буквы, соответствующие цифрам.

Автор	Произведение
1. В.И. Суриков	А Портрет А.С. Пушкина
2. К.П. Брюллов	Б Похищение Европы
3. О.А. Кипренский	В Тройка
4. В.Г. Перов	Г Последний день Помпеи
5. И.И. Левитан	Д Взятие снежного городка
6. В.А. Серов	Е Март

№	1	2	3	4	5	6
Буква						

Задание 7

1. Выберите правильный ответ.

1. Статуя, изображающая задрапированную женскую фигуру в качестве опоры антаблемента, арки или иной конструкции, заменяющая собой колонну, пилястру или пилон:

а) курос; б) кора; в) кариатида.

2. Выдающийся древнегреческий скульптор, автор скульптуры «Копьеносец»:

а) Мирон; б) Лисипп; в) Поликлет.

3. Разновидность рельефа, в котором изображение выступает над плоскостью фона более, чем на половину своего объёма:

а) барельеф; б) горельеф; в) контррельеф.

4. В архитектуре Древнего Востока (Египет, Иран) большой зал храма или дворца с многочисленными, регулярно поставленными колоннами:

а) перистиль; б) гипостиль; в) периптер.

5. В архитектуре Древней Месопотамии культовая ярусная башня:

а) пирамида; б) мавзолей; в) зиккурат.

6. Вертикальные желоба на колонне, расположенные либо вплотную одна к другой (дорический ордер), либо с небольшими промежутками (ионический ордер):

а) каннелюры; б) руст; в) волюта

7. Жанр изобразительного искусства, изображающий морской вид, а также сцену морского сражения или иные события, происходящие на море:

а) пейзаж; б) натюрморт; в) марина;

8. Пейзаж, точно передающий вид определенной местности:

а) ведута; б) ландшафт; в) марина.

9. Каменный блок в форме параллелепипеда, употребляемый для кладки стен и сводов:

а) кирпич; б) квадрат; в) плинфа

10. Изменение цвета, очертания и степени освещенности предметов, возникающее по мере удаления натуры от глаз наблюдателя вследствие увеличения световоздушного пространства между наблюдателем и предметом:

а) прямая перспектива; б) обратная перспектива; в) воздушная перспектива.

11. Система соотношений цветовых тонов, образующая определенное единство и являющаяся эстетическим претворением красочного многообразия действительности:

а) колорит; б) палитра; в) живопись.

12. Прием подчеркивания цветом, светом, линией и т.п. какой-нибудь детали, предмета, на которые нужно обратить внимание. Скульптурное изображение на плоскости:

а) акцент; б) нюанс; в) контраст.

13. Русский музыкальный инструмент, состоящий из нескольких соединённых или отдельных трубок как правило без пальцевых отверстий:

а) свирель; б) сопилка; в) кугиклы.

**Ключи и критерии оценок
ответов на задания школьного этапа всероссийской олимпиады
школьников по искусству (МХК) 2022-2023 уч. год**

9 класс

Задание 1.

I. Тестовые задания с одним правильным ответом (2 балла за каждый правильный ответ, максимальный балл – 10 баллов)

1. А
2. Б
3. В
4. Б
5. А

Итого: 10 баллов

Задание 2.

Установите соответствие (3балла за каждый правильный ответ, максимальный балл – 21)

№	1	2	3	4	5	6	7
Буква	Г	В	Ж	А	З	Д	Б

Итого: 21 балл

Задание 3.

Объедините предложенные произведения в стилевые группы. Определите и назовите стиль произведений (по 1 баллу за каждую правильно определенную картинку и по 1 баллу за определение вида искусства).

1,3, 6 - скульптура (максимально 4балла)

2,8,12–монументальная живопись (максимально 4 балла)

4,5,9 - живопись (максимально 4 балла)

7,10,14 - архитектура (максимально 4 балла)

11,13,15 - графика (максимально 4 балла)

Итого: 20 баллов

Задание 4.

Найдите средства выразительности скульптурного образа (не менее 5), которые вдохновили поэта на эти строки (по 2 балла за правильный ответ, максимальный балл – 10):

1,3,4,6,8

Итого: 10 баллов

Задание 5.

I. Выберите правильный ответ(по 1 баллу за правильный ответ, максимальный балл – 4):

1А; 2Б; 3А; 4Б

II. Выделите не менее 10 определений (слов), которые понадобятся для описания художественного строя картины (по 1 баллу за правильный ответ, максимальный балл – 10):

1,3,4, 5, 6, 7,12, 13, 14, 15

Итого: 14 баллов

Задание 6.

В таблице перепутаны авторы, произведения и стиль работ . Соотнесите авторов с их произведениями. Внесите в таблицу ответа буквы, соответствующие цифрам (по 2 балла за правильный ответ, максимальный балл – 12):

№	1	2	3	4	5	6
Буква произведения	Д	Г	А	В	Е	Б

Итого: 12 баллов

Задание 7.

Выберите правильный ответ(по 1 баллу за правильный ответ, максимальный балл – 15):

1б; 2в; 3б; 4б; 5в; 6а; 7в; 8а; 9б; 10в; 11а; 12а; 13в.

Итого: 15 баллов

МАКСИМАЛЬНЫЙ ОБЩИЙ БАЛЛ: 100