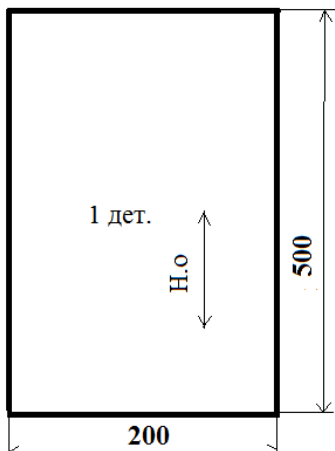


Практическая работа по механической обработке швейного изделия

7-8 класс «Обработка текстильного мешочка с завязками»

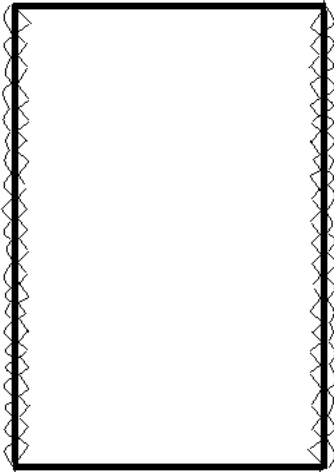
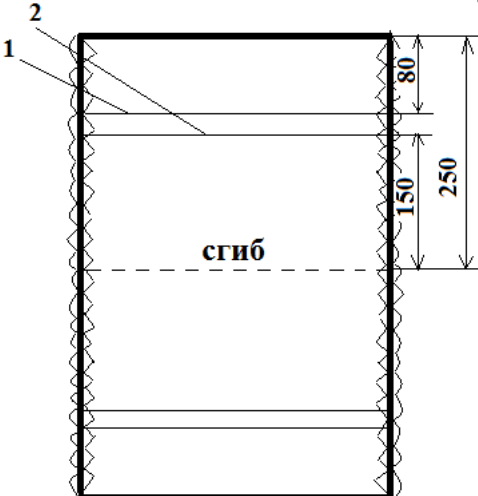
Перед началом работы внимательно прочитайте задание, ознакомьтесь с объектом труда и проверьте наличие всех материалов для работы.

<p>Задание: Выполнить обработку текстильного мешочка с завязками. Оформить изделие элементами декора из предложенных материалов</p>	<p>Материалы: Ткань для раскроя деталей: - ткань льняная, однотонная 200×500 мм (1 дет.); - киперная лента ширина от 1 до 1,5 см, длина 60 см - английская булавка (1 шт.) - элементы декора: бусины (5 шт.), пуговицы (5 шт., диаметр 0,6 см), мулине (3-х разных цветов, длина 50 см); - нитки в тон ткани для выполнения машинных работ; - нитки контрастные для выполнения ручных работ; - ручная игла; - портновские булавки; - линейка; - портновский мел (обмылок); - ножницы.</p> <div data-bbox="638 1108 973 1556"></div>
--	---

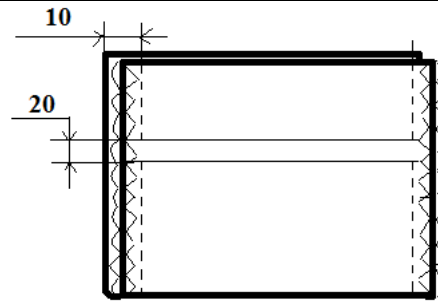


Текстильные мешочки можно использовать для упаковки подарков, бижутерии, хранения сухих трав и т.д.

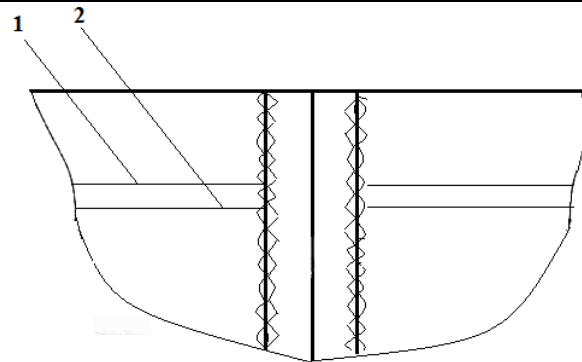
Последовательность выполнения и графическое изображение

Описание операции	Графическое изображение
<p>1. Продумать место крепления декора на текстильном мешочке.</p> <p>При необходимости выполнить эскизы.</p> <p>Рекомендуем не задерживаться на этом этапе!</p>	<p><u>Место для Ваших эскизов</u></p>
<p>2. Обметать зигзагообразной строчкой боковые срезы мешочка</p>	
<p>3. На детали наметить контрольные линии (1, 2) и сгиб прямыми сметочными стежками согласно разметке (см. графическое изображение)</p>	

4. Согнуть деталь пополам, уравнять верхний срез. Боковые срезы сметать и стачать шириной шва 10 мм, делая в начале и в конце строчки закрепки 7-10 мм. На участке между контрольными линиями строчку прервать на 20 мм для отверстия, через которое затем вставить киперную ленту (см. пункт 8).

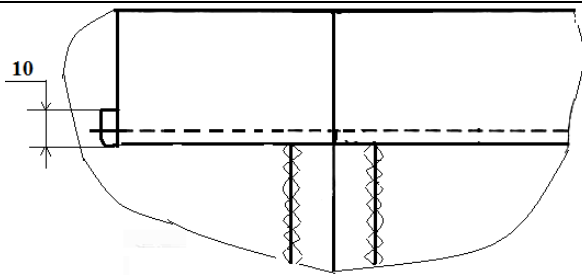


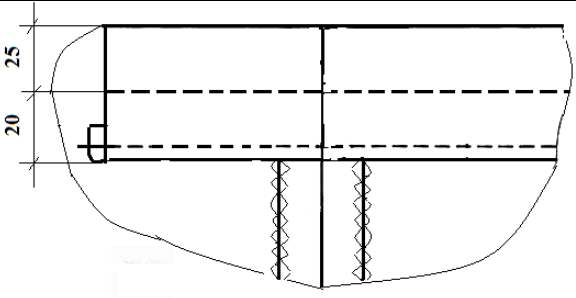
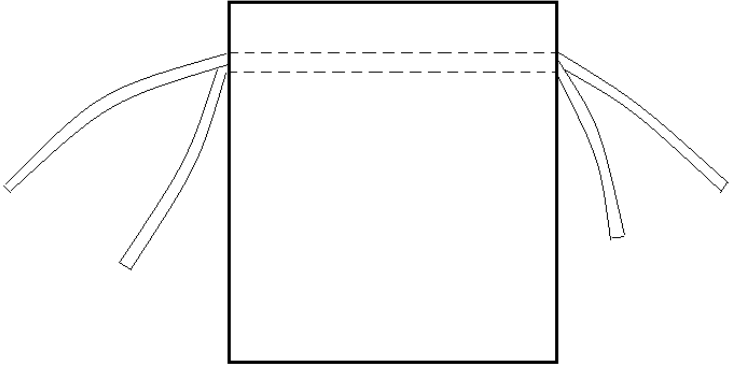
5. Боковые швы разутюжить



6. Верхний срез мешочка сметать и застрочить швом в подгибку с закрытым срезом, уравнивая сгиб с контрольной линией под номером 2.

Срезы подогнуть первый раз на 10 мм, второй раз на величину 45 мм и застрочить строчкой на 1-2 мм от сгиба, делая в начале и в конце строчки закрепки 7-10 мм.
Приутюжить



<p>7. Проложить отделочную строчку по контрольной линии под номером 1 на величину 25 мм от верхнего сгиба. Приутюжить</p>	
<p>8. Киперную ленту длиной 60 см разрезать пополам 30 см + 30 см. Вставить и протянуть сначала одну киперную ленту в отверстие справа, пропустив при этом отверстие слева. Затем вторую вставить и протянуть в отверстие слева, пропустив отверстие справа.</p>	
<p>9. Выполнить декорирование текстильного мешочка из имеющихся элементов декора. Если данный этап не был выполнен ранее. Выполнить ВТО готовой работы.</p>	

Карта пооперационного контроля для участников и жюри по механической
обработке швейного изделия

«Обработка текстильного мешочка с завязками»

№ п/п	Критерии оценивания	Макс. балл	Балл участника
	Технические условия на изготовление изделия	10	
1	Детали выкроены с учетом направления нити основы (да/нет)	1	
2	Ширина шва стачивания (10 мм±1 мм)	1	
3	Качество ВТО разутюженного шва (да/нет)	1	
4	Наличие закрепок, их оптимальная длина (7-10 мм)	1	
5	Величина подгибки в готовом виде (45 мм ±2 мм)	1	
6	Качество строчки застрачивания по контрольной линии под номером 2 (2 мм ±1 мм)	1	
7	Ширина мешочка (180 мм±1 мм)	1	
8	Машинные строчки по контрольным линиям параллельны (да/нет)	1	
9	Качество закрепления киперной ленты в кулиске (да/нет)	1	
10	Качество ВТО готовой работы (да/нет)	1	
	Характер оформления изделия декором	5	
11	Оригинальное использование декоративных ручных строчек и других предложенных материалов (да/нет)	2	
12	Грамотное, уместное и оригинальное композиционное решение декора (да/нет)	2	
13	Аккуратность оформления работы, в том числе и качество изнаночной стороны (да/нет)	1	
	Итого:	15	

Особые замечания: _____

Отметка о несоблюдении безопасных приемов труда: _____

Отметка об отсутствии правильной организации рабочего места и формы: _____